

# 长沙理工大学 2020 年春季学期新冠肺炎疫情防控期间

## 本科教学质量监测与监控信息简报（十四）

（2020.05.25~05.31，第十五周）

### 一、在线教学组织情况

1.5月26日上午，蒋昌波副校长带领教务处、评估中心相关人员深入教学楼、实验室、院系，对毕业论文指导情况开展了检查，并与师生进行了深度交流。5月27日上午，教务处召开了教学副院长会议，对毕业论文指导过程中存在的问题，提出了整改要求。

2.5月27日上午，教务处蒋菲副处长在金盆岭校区7教204会议室主持召开了校督导组工作研讨会，评估中心刘思强副主任、校督导组全体成员、评估中心全体工作人员参加。会议总结了在线教学督导工作经验，分析了各教学单位在线教学存在的问题与不足，研究部署了下一阶段督导工作，同时就督导工作组织建设和发展等问题进行了研讨。

在线教学开展以来，校督导组全体专家及各院系二级督导紧紧围绕疫情期间“听课不停教、停课不停学、质量不降低”的目标，为更加客观地了解 and 评价教师线上教学情况，投入了大量的时间和精力，克服了重重困难，充分发挥了“督”与“导”的作用，为学校在线质量监控和本科在线教学质量提升做出了很大贡献。尤其是校督导专家克服更多的困难，积极主动参与疫情防控期间在线教学督导工作，发挥了垂范作用，充分体现了我校老专家无私奉献的典范精神。

3. 作为本科教学质量工作重要的环节，各教学院（系）本周已开始组织开展 2019-2020 学年第一学期教师课程教学考核工作、2019-2020 学年第二学期学生网上评教工作、毕业生满意度调查。

## 二、在线教学质量监控情况

### 1.整体情况（2020.05.25-05.31，第十五周）

截止 5 月 31 日，全校 22 个二级教学单位共开设 1949 门、3806 门次在线教学课程，进行在线教学的教师数量 1432 人，学生累计在线学习 5891944 人次（各院系及教学单位在线教学数据统计见表 1）。我校专任教师 1665 人，86.01%的教师已开展在线教学。

截至本周，已预结（注：即按教学计划线上教学进程已结束）理论课程 1282 门，占已开课程门数的 65.78%。此外，还有 31 门课程已部分结课。

表 1 长沙理工大学在线教学情况统计汇总表（2.17-5.31）

序号	学院名称	进行在线教学的教师数量	开出的在线教学的课程数量（门）	开出的在线教学的课程门次数（门次）	参加在线学习的学生人次（人次）	已预结课门数（门）	部分结课门数（门）
1	交通学院	105	154	191	198948	140	0
2	土木学院	79	104	160	208086	97	0
3	汽机学院	63	50	123	161042	114	0
4	水利学院	68	84	109	102629	71	0
5	电气学院	84	123	161	337550	68	18
6	能动学院	79	123	123	137482	78	0
7	经管学院	135	180	323	318173	90	1
8	计通学院	95	169	278	676131	83	0
9	化学学院	73	97	120	407370	84	0
10	数统学院	78	120	189	627054	72	0
11	物电学院	45	58	109	187414	27	5

12	文新系	43	97	149	282839	54	1
13	法学系	21	49	62	100449	21	0
14	外国语学院	118	189	554	650825	81	6
15	艺术学院	96	76	211	220567	62	0
16	体育学院	65	127	525	415121	3	0
17	马克思学院	60	9	177	687948	6	0
18	建筑学院	44	49	117	35946	67	0
19	材料学院	18	16	16	24183	12	0
20	国际学院	35	42	42	71075	20	0
21	双创学院	20	32	32	37481	32	0
22	心理中心	8	1	35	3631	0	0
合计		1432	1949	3806	5891944	1282	31

开学十五周以来学生平均每周、每天在线学习频次分别为 15.96 次/周·人和 3.19 次/天·人，进入学期后段，结课数量增加，累计学习频次缓慢下降，在线教学状态保持正常，与同期线上教学规律一致。（见图 1 和表 2）。

表 2 各统计轮次学生在线学习频次一览表

统计轮次	统计时间 (月.日)	学生累计在线学 习人次(人次)	平均每周在线学习 频次(次/周·人)	平均每天在线学习 频次(次/天·人)
1	2.28	316272	12.85	2.57
2	3.2	747704	15.19	3.04
3	3.9	1309675	17.74	3.55
4	3.16	1790321	18.18	3.64
5	3.21	2317724	18.83	3.77
6	3.29	2749049	18.61	3.72
7	4.5	3210737	18.63	3.73
8	4.12	3416416	17.34	3.45
9	4.19	4049193	18.28	3.66
10	4.27	4494122	18.26	3.65
11	5.11	5058747	17.12	3.43
12	5.17	5314684	16.61	3.32
13	5.24	5572424	16.17	3.23
14	5.31	5891944	15.96	3.19

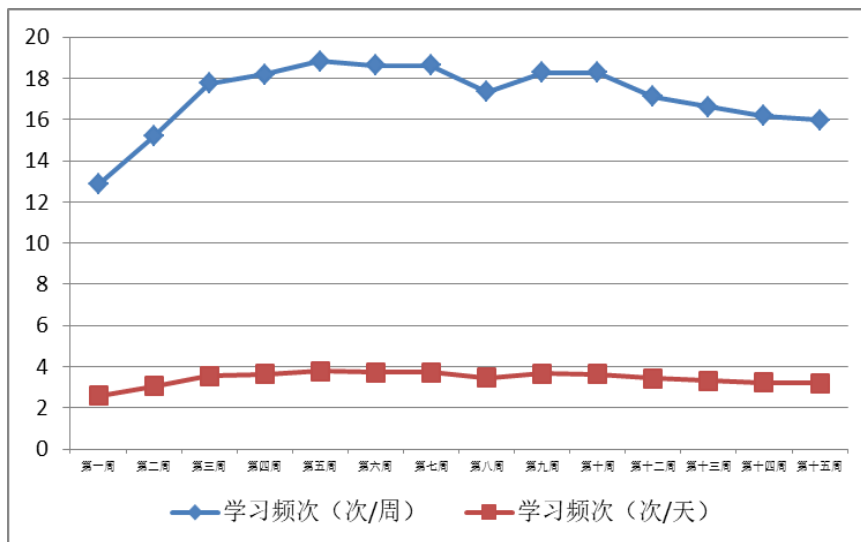


图 1 第 1-15 周学生参与在线学习频次趋势图

## 2. 学校网络教学平台的课程数据监控情况

### (1) 网络课程激活率分析

根据评估中心及信息化中心 5 月 30 日对校网络教学平台开课情况的监测，本学期平台选课共计 3324 门，已激活课程 2385 门，激活率 71.75%，激活率继续保持逐步上升的趋势。开课以来校网络教学平台历次监测激活率情况见表 3，增长趋势见图 2；历次监测各学院网络教学平台课程激活情况见表 4。

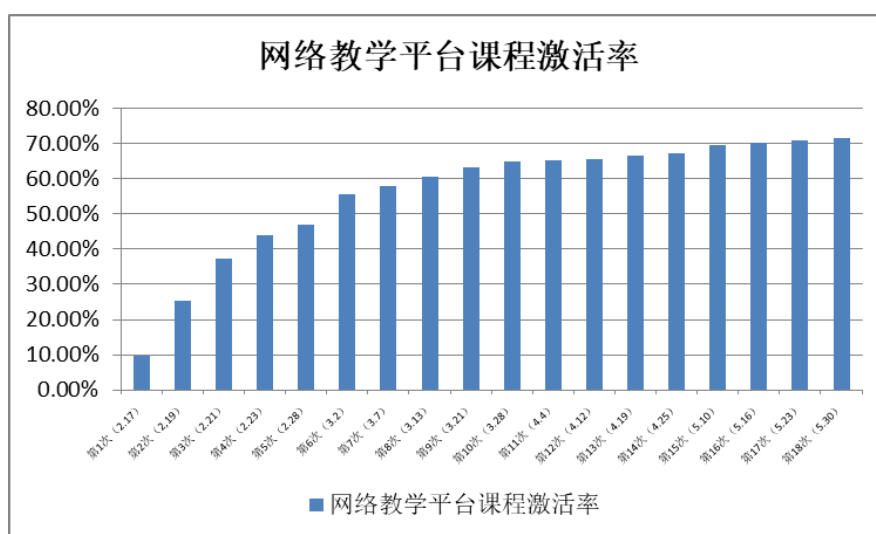


图 2 历次监测网络教学平台课程激活率情况比较

表 3 网络教学平台课程历次监测激活率情况一览表

监测轮次	监测时间 (月.日)	课程数(门)	激活课程(门)	激活率(%)
1	2.17	3254	318	9.77%
2	2.19	3254	826	25.38%
3	2.21	3254	1214	37.31%
4	2.23	3254	1434	44.07%
5	2.28	3245	1527	47.06%
6	3.2	3245	1821	55.76%
7	3.7	3248	1885	58.04%
8	3.13	3250	1967	60.51%
9	3.21	3250	2060	63.40%
10	3.28	3254	2114	64.97%
11	4.4	3300	2153	65.24%
12	4.12	3302	2170	65.72%
13	4.19	3302	2200	66.63%
14	4.25	3303	2223	67.30%
15	5.10	3322	2310	69.54%
16	5.16	3322	2335	70.29%
17	5.23	3322	2360	71.04%
18	5.30	3324	2385	71.75%

## (2) 已激活课程主要运行参数分析

根据网络教学平台已激活课程后台运行数据显示,从开学至 5 月 30 日,教师累计进入平台 86778 次,累计添加教学资源 44144 个;学生累计进入平台学习 3269211 次,累计阅读教学材料 3024666 次。

经统计,截止 5 月 30 日,校网络教学平台全部已激活课程教师进入课程工作频次  $P_{js}$  为 36.57 次/人·门,各学院教师进入网络教学平台工作频次比较见图 3。学生进入平台课程学习频次  $P_{xs}$  为 12.75 次/生·门,

学生进入平台课程阅读教学材料频次  $P_{yd}$  为 11.79 次/生·门。各学院课程学生利用网络教学平台学习状态运行参数比较见图 4。教师工作、学生学习频次差异雷达图见图 5。学校网络教学平台教师工作、学生学习等运行关键参数统计数据见表 4。

$P_{js}$ 、 $P_{xs}$ 、 $P_{yd}$  三个网络教学平台学习状态运行参数的计算公式及含义解释见第十期在线教学质量简报。

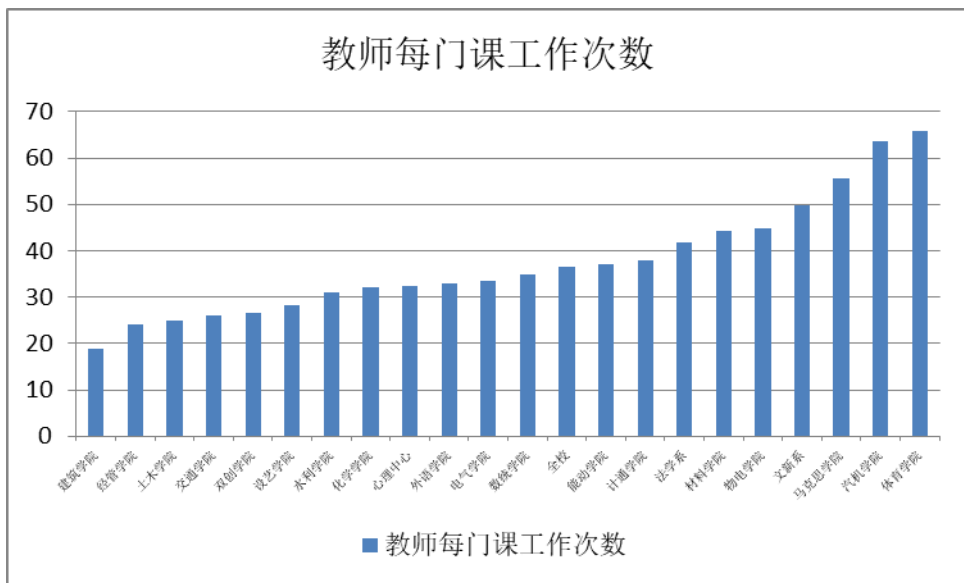


图 3 各学院已激活课程教师进入网络教学平台工作频次比较

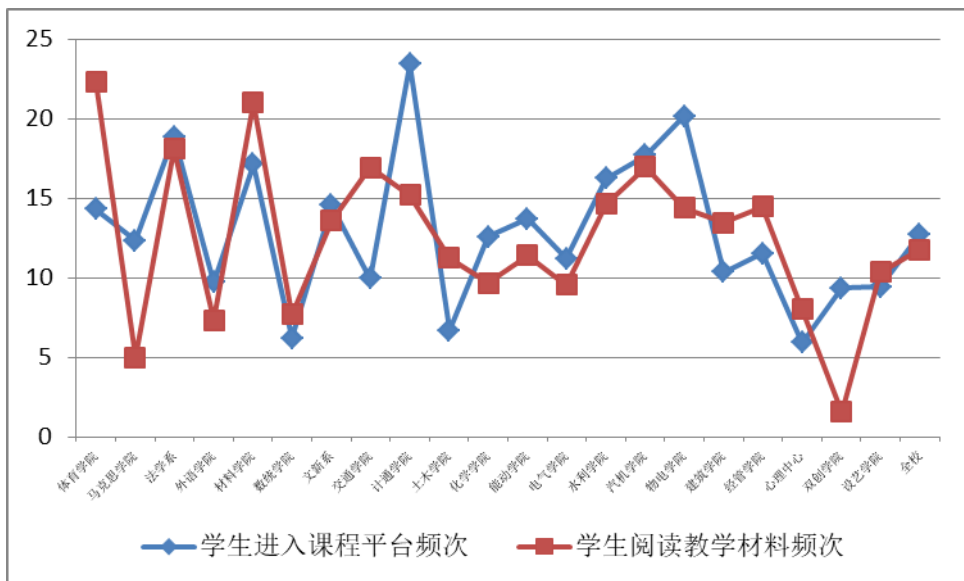


图 4 各教学单位已激活课程学生利用网络教学平台学习频次比较

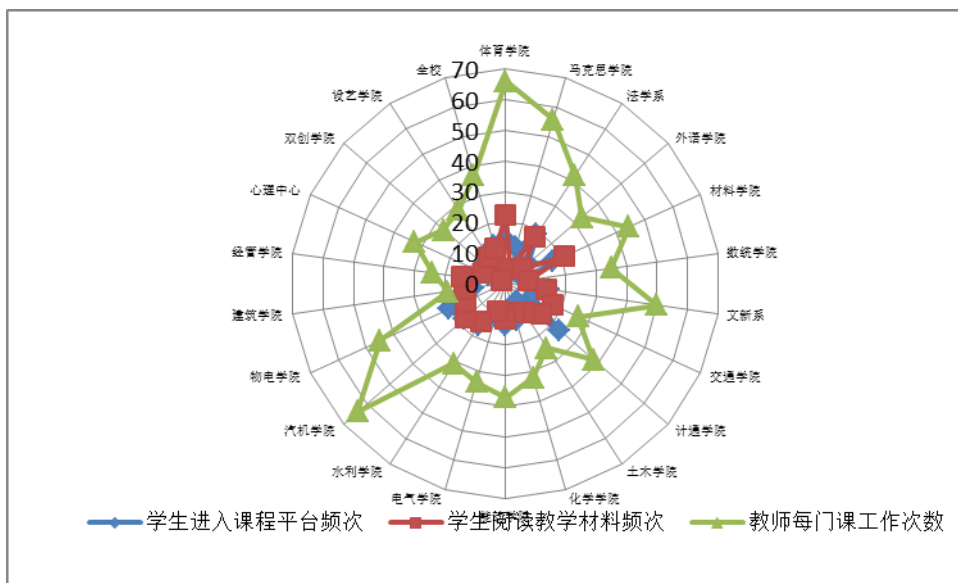


图 5 各教学单位已激活课程学生利用网络教学平台运行参数雷达图

表 4 各学院（系）网络教学平台课程历次统计激活率及运行频次一览表

序号	院（系）名称	应开课程（门）	激活课程（门）	$P_{js}$ (次/人·门)	$P_{xs}$ (次/生·门)	$P_{yd}$ (次/生·门)	1.11-5.30 激活率 (%)	1.11-5.23 激活率 (%)	1.11-5.16 激活率 (%)	1.11-5.10 激活率 (%)	1.11-4.25 激活率 (%)	1.11-4.19 激活率 (%)	1.11-4.12 激活率 (%)	1.11-4.4 激活率 (%)
1	体育学院	160	156	65.87	14.32	22.33	97.50%	97.50%	97.50%	97.50%	97.50%	97.50%	97.50%	97.50%
2	马克思学院	121	116	55.62	12.33	5.00	95.87%	95.87%	95.04%	95.04%	95.04%	95.04%	95.04%	95.04%
3	法学系	61	54	41.83	18.88	18.10	88.52%	83.61%	81.97%	81.97%	81.97%	81.97%	81.97%	80.33%
4	外语学院	228	200	32.93	9.71	7.34	87.72%	88.16%	88.16%	88.16%	88.16%	88.16%	87.72%	88.16%
5	材料学院	23	20	44.15	17.13	21.00	86.96%	86.96%	86.96%	86.96%	86.96%	86.96%	78.26%	78.26%
6	数统学院	137	119	34.87	6.21	7.71	86.86%	87.59%	86.86%	86.86%	86.86%	86.86%	86.86%	86.86%
7	文新系	111	95	49.85	14.55	13.58	85.59%	85.59%	84.68%	84.68%	83.78%	83.78%	83.78%	82.88%
8	交通学院	267	223	26.00	9.95	16.94	83.52%	82.40%	81.27%	77.53%	65.17%	64.04%	62.92%	61.05%
9	计通学院	236	196	37.93	23.43	15.21	83.05%	83.47%	83.05%	81.36%	79.66%	78.81%	77.97%	77.54%
10	土木学院	190	155	24.99	6.70	11.23	81.58%	81.05%	81.05%	80.00%	79.47%	79.47%	78.95%	78.42%
11	化学学院	178	129	32.03	12.59	9.66	72.47%	69.66%	68.54%	67.98%	65.73%	65.73%	64.61%	64.61%
12	能动学院	143	101	37.17	13.71	11.42	70.63%	70.63%	69.23%	69.23%	68.53%	67.83%	67.13%	67.13%
13	电气学院	174	120	33.46	11.21	9.55	68.97%	68.97%	68.97%	68.97%	66.67%	65.52%	64.37%	63.22%
14	水利学院	141	96	31.06	16.24	14.62	68.09%	66.67%	65.96%	65.96%	60.99%	59.57%	56.03%	56.03%



序号	院(系)名称	应开课程(门)	激活课程(门)	$P_{js}$ (次/人·门)	$P_{xs}$ (次/生·门)	$P_{yd}$ (次/生·门)	1.11-5.30 激活率 (%)	1.11-5.23 激活率 (%)	1.11-5.16 激活率 (%)	1.11-5.10 激活率 (%)	1.11-4.25 激活率 (%)	1.11-4.19 激活率 (%)	1.11-4.12 激活率 (%)	1.11-4.4 激活率 (%)
15	汽机学院	134	90	63.69	17.68	16.96	67.16%	64.93%	64.18%	64.18%	63.43%	61.94%	60.45%	59.70%
16	物电学院	112	68	44.87	20.16	14.40	60.71%	59.82%	59.82%	59.82%	58.93%	58.93%	58.04%	56.25%
17	建筑学院	132	79	18.92	10.38	13.47	59.85%	58.33%	56.82%	56.06%	46.97%	43.18%	40.15%	39.39%
18	经管学院	361	199	24.01	11.52	14.48	55.12%	54.85%	54.57%	54.29%	54.02%	53.74%	53.19%	53.19%
19	心理中心	12	6	32.50	5.94	8.03	50.00%	50.00%	33.33%	33.33%	25.00%	25.00%	25.00%	25.00%
20	双创学院	60	30	26.60	9.34	1.56	50.00%	46.67%	46.67%	41.67%	41.67%	41.67%	41.67%	41.67%
21	设艺学院	257	126	28.27	9.44	10.34	49.03%	47.08%	44.75%	43.58%	37.35%	35.41%	34.24%	33.46%

注：2.17日开学以来，学校已完成18次网络教学平台课程数据监测与分析。因篇幅有限，本表只列出了最近8次网络教学平台课程激活率及最近1次网络课程主要运行参数的数据，其他数据可依次查阅各期质量简报。

长沙理工大学教学质量监测与评估中心

2020年6月1日.